

# Vodafone ADSL/ /VDSL modem



Návod na jednoduchou  
a rychlou instalaci



# Vodafone ADSL/VDSL modem

## Obsah balíčku

Vodafone ADSL/VDSL modem VR-3022e



Zelený kabel (LINE)



Slouží k propojení mezi telefonní zásuvkou ve zdi a rozbočovačem.

Červený kabel (DSL)



Slouží k připojení ADSL modemu a rozbočovače.

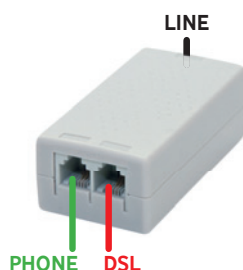
Žlutý (LAN) Ethernet kabel



Slouží k propojení PC a modemu.

Rozbočovač

Obsahuje následující zdířky:  
**PHONE** – sem zapojíte telefon  
**LINE** – do této zdířky patří telefonní linka  
**DSL** – pro ADSL modem



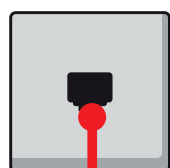
**NIKDY NEPOUŽÍVEJTE JINÝ ZDROJ NEŽ TEN OD VÝROBCE.**

Návod ke snadné instalaci CZ



## Začněte modemem

### Zapojení v případě, že nepoužíváte pevnou linku



Jeden konec červeného telefonního kabelu DSL zapojte do telefonní zásuvky, druhý do modemu do zdířky označené A/VDSL.

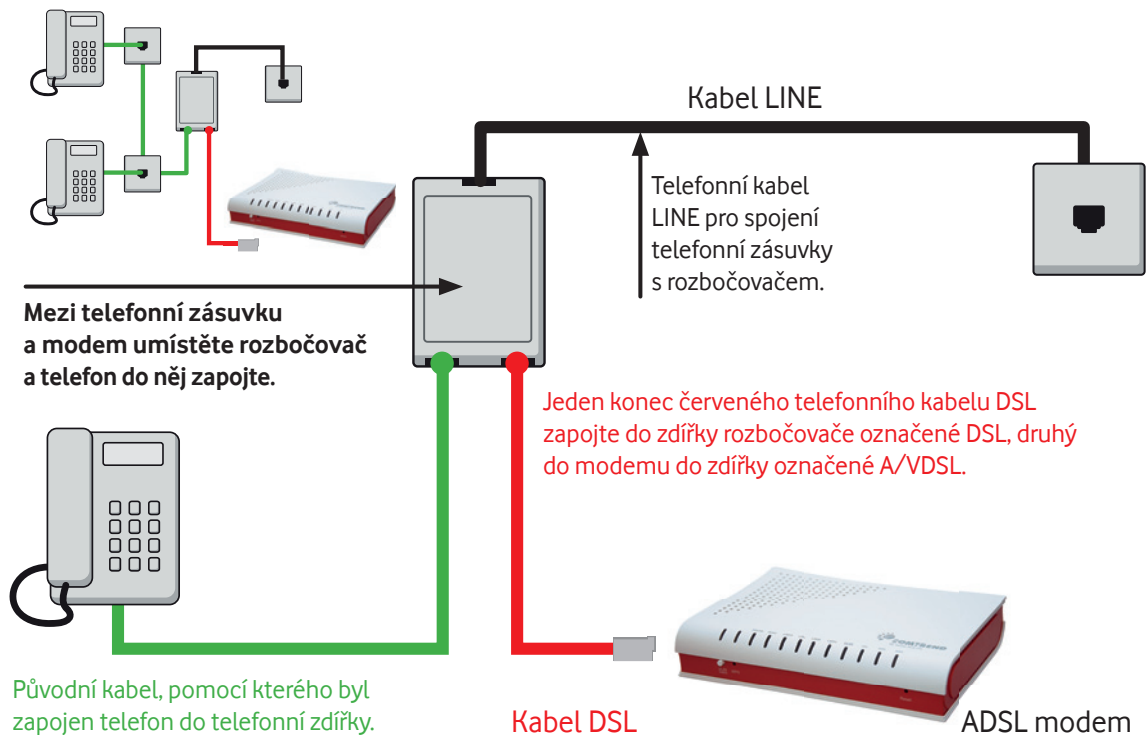
Kabel DSL



ADSL modem

## Zapojení pro ty, kdo používají pevnou linku

Za rozbočovač se dá zapojit rozbočka na několik telefonních přístrojů.

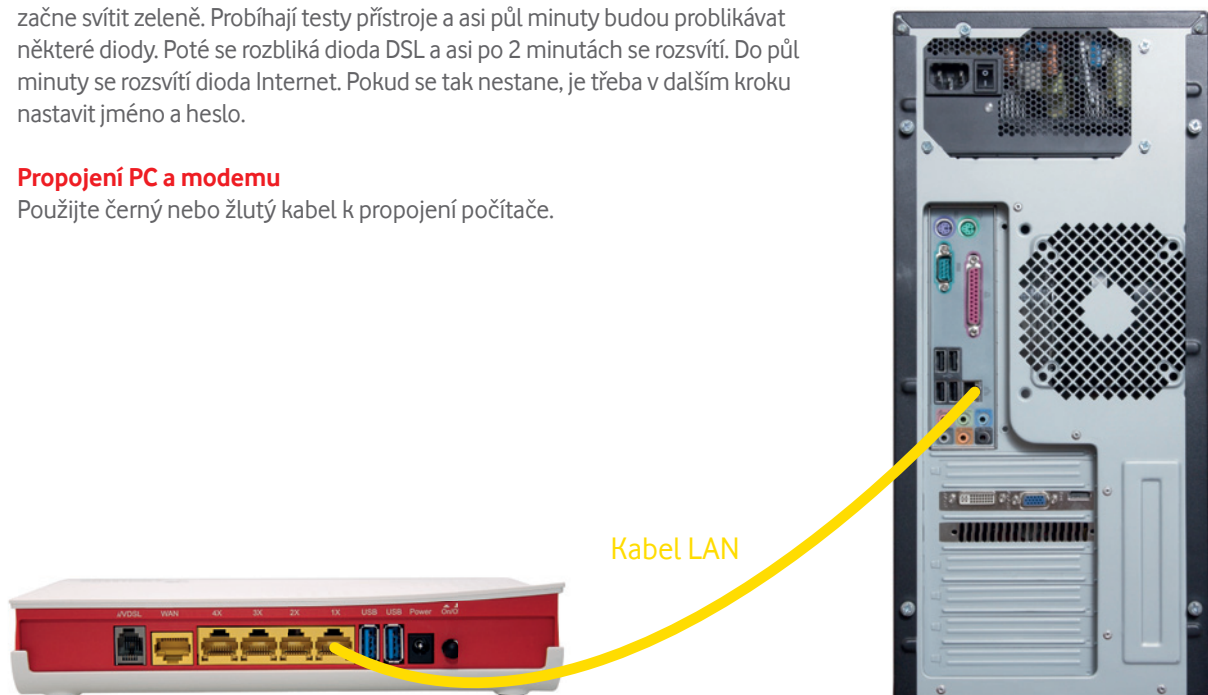


## A teď už stačí modem zapnout...

Zapněte modem tlačítkem ON/OFF na zadní straně modemu a dioda POWER začne svítit zeleně. Probíhají testy přístroje a asi půl minuty budou problikávat některé diody. Poté se rozblíká dioda DSL a asi po 2 minutách se rozsvítí. Do půl minuty se rozsvítí dioda Internet. Pokud se tak nestane, je třeba v dalším kroku nastavit jméno a heslo.

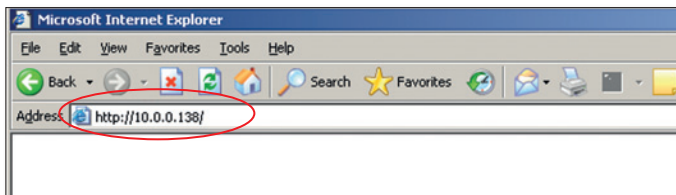
### Propojení PC a modemu

Použijte černý nebo žlutý kabel k propojení počítače.



## ... a zapnout a připojit počítač

1. Modem je od Vodafonu přednastavený tak, aby nebylo nutné modem nastavovat, pouze se připojíte kabelem nebo bezdrátově pomocí Wi-Fi.
2. Zapněte modem tlačítkem ON/OFF na zadní straně modemu a dioda POWER začne svítit zeleně. Probíhají testy přístroje a budou problikávat některé diody. Po cca 3 minutách se rozsvítí kontrolka DSL. Po dalších cca 2 minutách se rozsvítí zeleně kontrolka Internet. Jste-li zákazníkem OneNetu, pokračujte na bod 3 pro nastavení přístupových údajů. Jinak pokračujte na stranu 5 – Nastavení Wi-Fi.
3. Nastavení přihlašovacích údajů se týká pouze zákazníků OneNetu. Spusťte prohlížeč webových stránek. Do adresního řádku napište „10.0.0.138“ (případně http://10.0.0.138) a stiskněte ENTER.



4. Na úvodní obrazovce klikněte na **Advanced Setup** a dále na **WAN Service** a tlačítko **Edit** postupně u obou položek tabulky. Vyplňte políčka PPP Username (uživatelské jméno) a PPP Password (heslo). Uživatelské jméno a heslo jste dostali od svého care consultanta nebo implementačního specialisty (týká se pouze zákazníků OneNetu).

**PPP Username and Password**

PPP usually requires that you have a user name and password to establish name and password that your ISP has provided to you.  
NOTE: IP extension can not be enabled when you enable 3G backup.

PPP Username:

PPP Password:

PPPoE Service Name:

Authentication Method:

Configure Keep-alive (PPP echo-request) Interval and the Number of retries:

Interval:(second)

Number of retries:

5. Po kliknutí na položku menu Device Info uvidíte následující obrazovku s přehledem stavu modemu. Podívejte se do spodního okna. Jestli je status na řádce PPP Status „Connected“, jste připojeni k internetu. Pokud není status „Connected“, může to být tím, že po zapnutí připojeného modemu je třeba počkat asi 5 minut, než se ověří jméno a heslo.

<b>B0 Traffic Type:</b>	PTM
<b>B0 Line Rate - Upstream (Kbps):</b>	2199
<b>B0 Line Rate - Downstream (Kbps):</b>	27000
<b>VPI/VCI or VLAN:</b>	848
<b>WAN Link-layer address:</b>	38:72:C0:F4:2D:F6
<b>PPP Status:</b>	Connected
<b>PPP Firewall:</b>	Enabled
<b>WAN IPv4 Address:</b>	109.107.199.68
<b>LAN IPv4 Address:</b>	10.0.0.138
<b>LAN IPv4 Subnet Mask:</b>	255.255.255.0
<b>IPv4 DefaultGateway:</b>	10.26.200.179

## Nastavení Wi-Fi

1. V menu pro nastavení modemu rozklikněte položku:

**Wireless -- Basic**

This page allows you to configure basic features of the wireless LAN interface. You can enable or disable the wireless LAN interface, hide the network from active scans, set the wireless network name (also known as SSID) and restrict the channel set based on country requirements. Click "Apply/Save" to configure the basic wireless options.

Enable Wireless

Hide Access Point

Clients Isolation

Disable WMM Advertise

Enable Wireless Multicast Forwarding (WMM)

SSID:

BSSID: 38:72:C0:F4:2D:F3

Country:

2. Wi-Fi síť je standardně zabezpečena šifrováním WPA2-PSK. Heslo pro připojení k ní najdete v kolonce WPA/WAPI passphrase (zobrazí se po kliknutí na „Click here to display“ nebo jej najdete vytištěné na nálepce na spodní straně modemu).

## Záloha DSL linky přes mobilní síť

1. Pokud používáte své V/ADSL připojení pro kritické aplikace, jako jsou platební terminály, můžete využít zálohu přes mobilní síť 3G/EDGE/GPRS. Využijte pro to USB modem dodávaný Vodafone, který se po výpadku ADSL linky automaticky připojí k internetu přes naši mobilní síť. Jakmile se V/ADSL připojení obnoví, přeměruje se připojení k internetu zpátky přes vaši V/ADSL přípojku.



2. Pokud používáte datovou SIM s PIN kódem, zadejte ho v menu Advanced setup > 3G > PIN configuration:

**PIN Configuration**

PIN Lock Status: **locked**

Enable PIN Lock

PIN Code:

Confirm PIN Code:

3. Připojení přes 3G síť poznáte tak, že na USB modemu svítí kontrolka a v menu Device info je v políčku Default gateway napsáno Vodafone 3G.

Line Rate - Upstream (Kbps):	0
Line Rate - Downstream (Kbps):	0
VPI/VCI or VLAN:	
WAN Link-layer address:	38:72:C0:F4:2D:F6
PPP Status:	
PPP Firewall:	
WAN IPv4 Address:	
LAN IPv4 Address:	10.0.0.138
LAN IPv4 Subnet Mask:	255.255.255.0
IPv4 DefaultGateway:	26.64.64.64
DHCP Server Info:	From 10.0.0.1 to 10.0.0.254 / LeaseTime: 24 (hour)
Default Gateway:	Vodafone 3G
Primary DNS Server:	217.77.165.81
Secondary DNS Server:	217.77.161.131

## Otázky a odpovědi

### Co všechno musí splňovat počítač, ke kterému chci připojit Vodafone internet ADSL?

Stačí dnes už běžné věci – počítač hlavně musí mít síťovou kartu s rozhraním Ethernet. Kdybyste ji náhodou v PC neměli, zavolejte svému dodavateli nebo do prodejny, odkud počítač máte, určitě si s tím budou vědět rady.

### Do mé telefonní zásuvky nejde zapojit zelený kabel pro propojení telefonní zásuvky a rozbočovače.

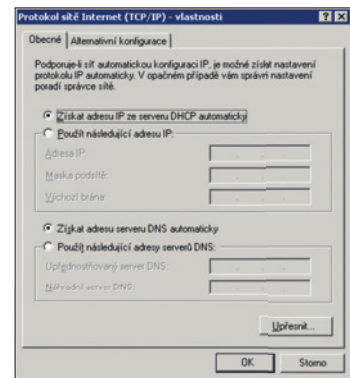
Pokud vaše telefonní linka není ukončena telefonní zásuvkou RJ-11 (hranatá zdiřka), zavolejte zákaznickou linku Vodafone.

### Možné závady v zapojení modemu:

- Neslyším oznamovací tón ve sluchátku telefonu v případě ADSL s pevnou linkou – to bude špatně zapojený rozbočovač: zkontrolujte zapojení podle obrázku.
- Z telefonu se ozývají rušivé zvuky (šum, praskot) – problémy s kabeláží nebo rušení – zkontrolujte, zda jsou konektory dobře zacvaknuty, ověřte, zda na kabelech nejsou smyčky či zda kabely nejsou vedeny souběžně s vedením silové elektřiny.
- Z telefonu nelze uskutečnit volání – špatné zapojení, závada kabeláže nebo rozbočovače.

### Modem funguje správně, ale na počítači stále nejde internet:

- Nastavte síťovou kartu počítače, aby si načetla IP adresu a všechny ostatní parametry automaticky.
- Nastavení v operačním systému Windows XP najdete pod položkou Start – Nastavení – Síťová připojení – Název vašeho ethernetového adaptéru, kde pravým tlačítkem vyberete položku Vlastnosti – Protokol sítě TCP/IP.



### Zapomněl jsem heslo pro přístup do konfigurace modemu.

Pokud jste si heslo změnili a zapomněli ho, musíte modem resetovat do továrního nastavení. Dělá se to tlačítkem RESET na zadní straně zařízení. Bohužel si pak musíte modem znovu nastavit, vaše konfigurace se při restartu smaže. S nastavením vám může pomoci naše zákaznická linka.

### Jaká je MAC adresa mého modemu?

MAC adresu najdete nalepenou na spodní straně modemu.

Declaration of Conformity	
We, the undersigned,	
Company	Comtrend Corporation
Address	3F-1, 10Lane 609, Chung Hsin Road, Section 5, San Chung District, New Taipei City, Taiwan 241
Certify and declare under our responsibility that the following equipment:	
Product Name	Multi-DSL Router
Model Name	VR-3026e
Comment Issue	VR-3026e
Is tested to and conforms with the essential radio test suites included in the following standards:	
Safety is in conformity with Low Voltage Directive: 2006/95/EC.	
EN 60950-1	Date of Issue: March 18, 2011
Report No: T1102007-334	
EMC is in conformity with Electromagnetic Compatibility Directive: 2004/108/EC, 92/31/EEC, 93/68/EEC.	
EN 301 489-1	EN 301 489-17
EN 55022	EN 55024
EN 61000-3-2	EN 61000-4-2
EN 61000-3-3	EN 61000-4-3
	EN 61000-4-4
	EN 61000-4-5
	EN 61000-4-6
	EN 61000-4-11
Report No: 11-03-MAS-200	Date of Issue: March 18, 2011
RF Directive: 1999/5/EC	
EN 300 328	
Report No: TECR1102007	Date of Issue: March 18, 2011
COMMISSION REGULATION (EC) No 278/2009	
Signature: <i>Dick Wei</i>	
Printed Name: Dick Wei	
Date: March, 18, 2011	Position/Title: V.P., System & Product Development