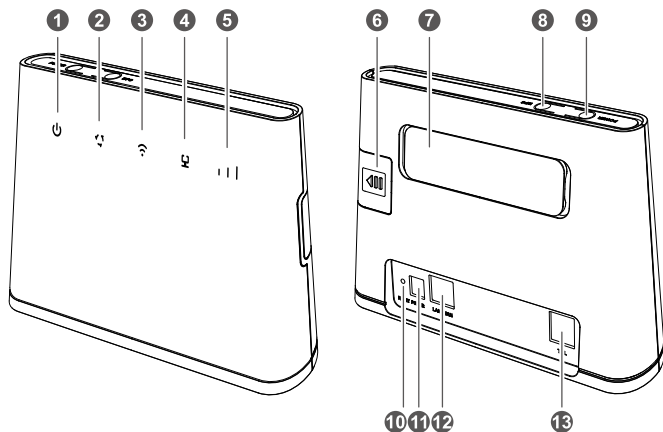


B310 LTE CPE

Stručný návod




1 Seznámení s vaším B310



1 
Indikátor
napájení






- Zap: B310 je zapnutý.
- Vyp: B310 je vypnutý.

2 
Indikátor
síťového režimu

- Trvale svítí azurová: připojeno k síti LTE.
- Trvale svítí modrá: připojeno k síti 3G.
- Trvale svítí žlutá: připojeno k síti 2G.
- Trvale svítí červená:
 - Karta SIM není rozpoznána, PIN nebyl zadán, nebo se nezdařilo ověření PINu.
 - Nepodařilo se připojit k mobilní síti.

3 
Indikátor Wi-Fi /
WPS

- Trvale svítí: Síť Wi-Fi zapnuta.
- Bliká: probíhá nastavení připojení WPS.
- Vyp: Wi-Fi vypnutá.

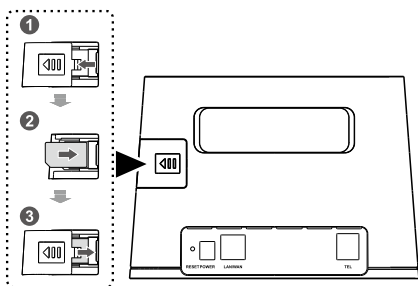
4		Kontrolka LAN/WAN	<ul style="list-style-type: none"> ● Trvale svítí: Port LAN/WAN je připojen k zařízení LAN.. ● Bliká: probíhá přenos dat přes port LAN / WAN. ● Vyp: Port LAN/WAN je připojen k zařízení LAN.
5		Indikátor síly signálu	<ul style="list-style-type: none"> ● Zap: dostupný příjem signálu (více pruhů znamená lepší příjem). ● Vyp: žádný příjem.
6	Slot karty SIM	Nainstalujte standardní kartu SIM pro přístup k internetu přes datové připojení LTE/3G/2G.	
7	Port pro externí anténu	Po sejmutí krytu připojte k externí anténě.	
8	Tlačítko WPS	Stisknutím a podržením po dobu 2 nebo více sekund, až začne blikat  , aktivujete připojení WPS, pokud je Wi-Fi zapnutá.	
9	Tlačítko napájení	Stisknutím a podržením po dobu asi 3 sekund zapnete nebo vypnete napájení B310	
10	Tlačítko Reset	<p> Obnovení výchozích nastavení B310 vymaže všechna předchozí nastavení.</p> <p>Pokud je B310 zapnutý, stiskněte a držte pomocí ostře špičatého předmětu po dobu přibližně 3 sekund, až indikátor  začne blikat. B310 obnoví své tovární nastavení. Po obnovení továrních nastavení se B310 automaticky restartuje.</p>	
11	Port napájení	Připojte ke kompatibilnímu napájecímu adaptéru.	
12	Port LAN/WAN	<ul style="list-style-type: none"> ● Po připojení k počítači, přepínači nebo jinému zařízení síť LAN pracuje jako port LAN. 	
13	Port telefonu	Připojte k telefonu.	

2 Instalace

Přístup k Internetu pomocí sítě LTE, 3G nebo 2G

Krok 1: Instalace SIM karty

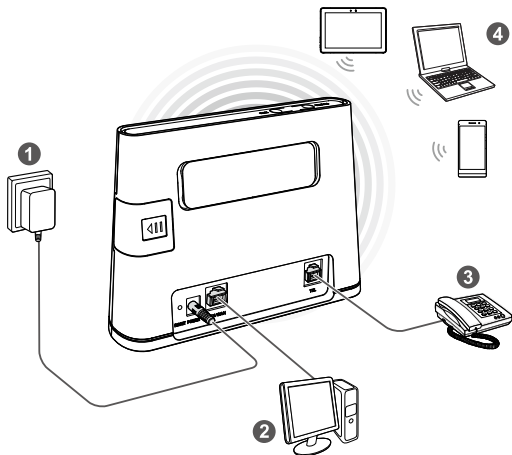
1. Posuňte kryt otvoru pro kartu.
2. Vložte kartu SIM do otvoru pro kartu. Ujistěte se, že zkosený okraj karty SIM je zarovnan s okrajem otvoru pro kartu.
3. Zavřete kryt otvoru pro kartu.



i Kartu SIM nevyjímajte, když se používá. Ovlivnilo by to výkon vašeho B310, a data uložená na kartě SIM mohou být ztracena.

Krok 2: Připojování kabelů

- i** ● Chcete-li zabránit rušení rádiovými signály, umístěte B310 nejméně 1 metr od jiných elektrických zařízení.
- Model napájecího adaptéru B310 je HW-120100XYW. X a Y představují znaky nebo čísla, která se liší podle regionu. Podrobnosti týkající se specifického modelu adaptéru vám poskytne autorizovaný prodejce.



Po připojení k napájecí zásuvce se B310 automaticky zapne.

1	Napájecí adaptér	2	Počítač
3	Telefon	4	Laptop, tablet nebo chytrý telefon

- !** Nepřipojujte B310 k telefonní zásuvce ve zdi (ani k žádné jiné veřejné přepínané telefonní síti), protože to může mít za následek poškození B310 v důsledku nadměrného tepla.

Volitelné Instalace externí antény

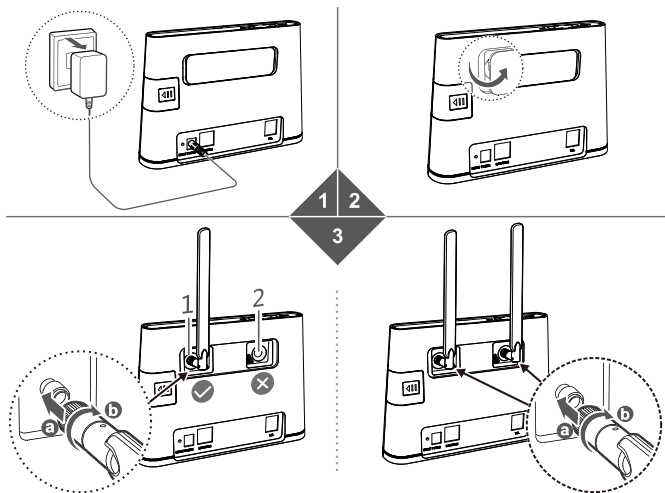
i Externí anténa je volitelné příslušenství a nemusí být součástí balení. Pokud ji chcete koupit, kontaktujte svého místního prodejce.

- !**
- Před odstraněním externí antény se ujistěte, že B310 je vypnutý a odpojený od napájecí zásuvky.
 - Externí anténu používejte pouze uvnitř budov, a nepoužívejte ji během bouřky.
 - Nevyměňujte anténu za jiný nevyzkoušený model, než který poskytuje výrobce.

V oblastech se slabým příjmem připojte externí anténu k portu externí antény B310, aby se zlepšil příjem signálu.

1. Zapněte B310 a odpojte jej od napájecí zásuvky.
2. Odeberte kryt z portu antény. (Uložte jej na bezpečném místě.)
3. Dle vašich potřeb nainstalujte jednu nebo dvě externí antény. Ujistěte se, že externí antény jsou bezpečně připojeny k portům.

Pokud používáte pouze jednu externí anténu, připojte ji k portu 1.



3 Nastavení připojení Wi-Fi

i Ujistěte se, že váš klient (počítač, tablet nebo chytrý telefon) podporuje také Wi-Fi.

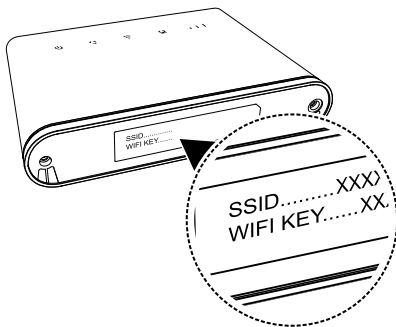
Krok 1: Zapnutí Wi-Fi na B310

Když indikátor  trvale svítí, funkce Wi-Fi na B310 je zapnuta.

i Podrobnosti o tom, jak ručně povolit nebo zakázat funkci Wi-Fi, naleznete v sekci Nastavení WLAN v informacích nápovědy na webové stránce pro správu.

Krok 2: Záznam SSID a Wi-Fi

Výchozí klávesy SSID a Wi-Fi jsou vytištěny dole na štítku B310.



i Chcete-li zabránit neoprávněným osobám v přístupu do vaší sítě Wi-Fi, doporučuje se čas od času změnit klávesu SSID a Wi-Fi. Podrobnosti najdete v nápovědě na stránce pro webovou správu.

Krok 3: Nastavení připojení Wi-Fi na vašem klientovi

● Metoda 1: Nastavení připojení Wi-Fi

1. Z vašeho klienta s povolenou Wi-Fi vyhledejte bezdrátové sítě ve vašem okolí.
2. Připojte se k názvu sítě, který odpovídá SSID na štítku zařízení.
3. Až budete vyzváni k zadání hesla, zadejte klíč Wi-Fi, který najdete na štítku přístroje. (Klíč Wi-Fi je citlivý na malá a velká písmena.) Váš klient vám oznámí, že je připojen.

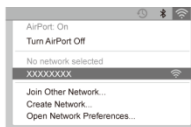
Windows 7



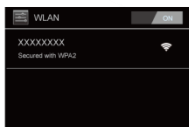
Windows 8



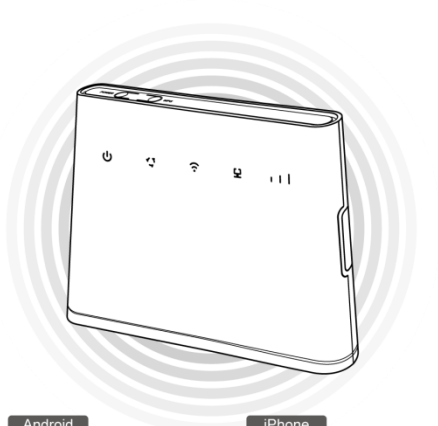
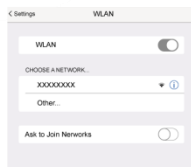
Mac



Android




iPhone



● Metoda 2: Nastavení připojení Wi-Fi přes WPS

Pokud klient podporuje WPS, můžete nastavit připojení WPS takto:

1. Ujistěte se, že Wi-Fi je na straně klienta povolena.
2. Stiskněte a podržte tlačítko WPS po dobu 2 nebo více sekund. Indikátor  potom začne blikat.
3. Během 2 minut aktivujte připojení WPS na klientovi.



Postup povolení připojení WPS na straně klienta najdete v návodu k obsluze klienta.

4 Konfigurace vašeho B310

1. Po připojení klienta k B310 pomocí portu Wi-Fi nebo LAN spusťte prohlížeč na straně klienta a navštivte <http://192.168.8.1>.
2. Zadejte uživatelské jméno (v základním nastavení **admin**) a heslo (v základním nastavení **admin**) pro přihlášení k webové stránce pro správu.
3. Pomocí průvodce rychlým nastavením můžete zkontrolovat nebo nastavit síťové parametry krok za krokem. Podrobnosti najdete v nápovědě na webové stránce pro správu.
 - Chcete-li chránit svůj účet, změňte po prvním přihlášení heslo. Podrobnosti najdete v nápovědě na webové stránce pro správu.
 - Pokud změníte SSID a klíč Wi-Fi, musíte nastavit připojení Wi-Fi na klientovi znovu.

Až budete hotovi, zkuste otevřít webovou stránku na straně klienta a ověřit, zda máte přístup k Internetu.

5 HUAWEI HiLink aplikace

Použijte váš chytrý telefon nebo tablet s aplikací HiLink pro snadnější správu zařízení.

HUAWEI HiLink aplikace vám umožní:

- Zobrazit jméno vašeho poskytovatele služeb, stav roamingu a sílu signálu.
- Zobrazení využití datového provozu a SMS.
- Spravovat připojené zařízení a tarifní balíček.
- Zobrazit počet a názvy připojených zařízení.
- Změnit jméno Wi-Fi sítě a heslo vašeho CPE B310

Huawei HiLink aplikace podporuje zařízení s operačním systémem Android a iOS.

QR kód pro stažení aplikace:




6 Další nápověda

Pokud narazíte na jakékoli problémy s B310:

- Restartujte B310.
- Podívejte se do nápovědy na stránce pro webovou správu.
- Obnovte tovární nastavení B310.
- Obráťte se na svého poskytovatele služeb.

Navštivte webovou stránku <http://consumer.huawei.com/cz/support>, kde je uvedena nejnovější informační linka a e-mailová adresa pro vaši zemi či region.

-  Obrázky v této příručce jsou pouze orientační. Konkrétní modely se mohou mírně lišit, o podrobnější informace požádejte poskytovatele služeb.

7 Bezpečnostní informace

Tato část obsahuje důležité informace o provozu přístroje. Najdete zde též informace o bezpečném používání přístroje. Před použitím přístroje si tyto informace pečlivě přečtěte.

Elektronický přístroj

Nepoužívejte přístroj, je-li použití tohoto zařízení zakázáno. Přístroj nepoužívejte, pokud jeho používání může ohrozit nebo rušit jiná elektrická zařízení.

Rušení lékařských přístrojů

- Řiďte se nařízenými vydanými nemocnicemi a zdravotními institucemi. Nepoužívejte přístroj, kde je to zakázáno.
- Některá bezdrátová zařízení mohou ovlivnit funkčnost naslouchadel a kardiostimulátorů. Více informací získáte u poskytovatele služeb.
- Výrobci kardiostimulátorů doporučují udržovat vzdálenost minimálně 15 cm mezi zařízením a kardiostimulátorem, aby se zabránilo vzájemnému rušení těchto dvou přístrojů. Jste-li uživatelem kardiostimulátoru, držte přístroj na opačné straně než kardiostimulátor a nenoste jej v přední kapse.

Oblasti s hořlavými a výbušninami

- Přístroj nepoužívejte v místech uskladnění hořlavých a výbušnin, například na čerpací stanici, ve skladišti oleje nebo v chemickém závodě. Používání přístroje v tomto prostředí zvyšuje riziko požáru nebo výbuchu. Dodržujte navíc pokyny uvedené v textu nebo zobrazené symboly.
- Přístroj neukládejte ani nepřpravujte v nádobách s hořlavými kapalinami, plyny nebo výbušninami.

Provozní prostředí

- Vyhněte se prašnému, vlhkému nebo špinavému prostředí. Vyhněte se magnetickým polím. Použití přístroje v takovém prostředí může způsobit jeho poruchu.
- Před připojením a odpojením kabelů přestaňte přístroj používat a odpojte ho od napájení. Dbejte, aby vaše ruce byly při tomto úkonu suché.
- Přístroj umístěte na stabilní povrch.
- Udržujte zařízení daleko od elektronických zařízení, která vytvářejí silná magnetická nebo elektrická pole, jako je mikrovlnná trouba nebo chladnička.
- Během bouřky přístroj vypněte a odpojte veškeré k němu připojené kabely, abyste zabránili případnému poškození v důsledku zásahu bleskem.
- Chcete-li chránit přístroj před jakýmkoli nebezpečím způsobeným bleskem,

nepoužívejte jej během bouřky.

- Ideální provozní teplota je 0°C až 40°C. Ideální skladovací teplota je -20°C až +70°C. Extrémní teplo nebo chlad může přístroj nebo příslušenství poškodit.
- Udržujte přístroj a jeho příslušenství v dobře větraném a chladném prostoru mimo přímé sluneční světlo. Přístroj nezakrývejte ani neobalujte ručníky nebo jinými předměty. Nevkládejte přístroj do schránky se špatným odvodem tepla, jako je krabice nebo taška.
- Chcete-li chránit přístroj nebo příslušenství před vznícením a jeho uživatele před úrazem elektrickým proudem, chraňte je před deštěm a vlhkostí.
- Uchovávejte přístroj z dosahu zdroje tepla a ohně, jakým je např. topení, mikrovlnná trouba, sporák, ohřívač vody, radiátor nebo svíčka.
- Nepokládejte žádné předměty (jako např. svíčku nebo nádobu s vodou) na zařízení. Pokud jakýkoli cizí předmět nebo tekutina vnikne do přístroje, okamžitě ho přestaňte používat, vypněte jej a odpojte všechny k němu připojené kabely. Obratťe se na autorizované servisní středisko.
- Neblokujte otvory v přístroji. Ponechte minimálně 10 cm kolem přístroje pro odvod tepla.
- Přístroj nebo aplikace přestaňte na chvíli používat, pokud je přístroj přehřátý. Je-li kůže delší dobu vystavena přehřátému přístroji, mohou se objevit příznaky nízkoteplotních popálenin, jako jsou červené skvrny a tmavší pigmentace.
- Nedotýkejte se antény přístroje. V opačném případě může dojít ke snížení kvality komunikace.
- Nedovolte dětem ani zvířatům, aby do přístroje nebo příslušenství kousaly nebo je cūcaly. Může dojít k poškození nebo výbuchu.
- Dodržujte místní zákony a předpisy a respektujte soukromí a práva ostatních.
- Přístroj je nutné umístit a provozovat minimálně ve vzdálenosti 20 cm mezi zdrojem záření a vaším tělem.
- Držte přístroj v místě s dobrým příjmem. Vzdálenost mezi přístrojem a jinými kovovými materiály (např. kovovými nosníky, dveřmi nebo okny) by měla být větší než 25 cm a vzdálenost mezi přístroji by měla být větší než 30 cm.

Bezpečnost dětí

- S ohledem na bezpečnost dětí se řiďte všemi upozorněními. Hraní dětí s přístrojem nebo jeho příslušenstvím může být nebezpečné. Přístroj obsahuje oddělitelné části, které mohou představovat nebezpečí udušení. Uchovávejte mimo dosah dětí.
- Přístroj a jeho příslušenství nejsou určeny pro používání dětmi. Děti by měly přístroj používat pouze pod dohledem dospělé osoby.

Příslušenství

- Neschválený síťový adaptér, nabíječka nebo baterie mohou způsobit požár, výbuch

nebo vést k jiným nebezpečným situacím.

- Vybírejte pouze příslušenství, které výrobce zařízení schválil k použití s tímto modelem. Použití jiného příslušenství může vést ke zrušení záruky, porušení místních předpisů a zákonů a může být nebezpečné. Informace o dostupnosti schváleného příslušenství ve vašem okolí získáte od svého prodejce.

Bezpečnost síťového adaptéru

- Napájecí konektor slouží jako zařízení pro odpojení.
- U připojitelných zařízení by zásuvka měla být umístěna poblíž přístroje a měla by být snadno přístupná.
- Pokud síťový adaptér nepoužíváte, odpojte jej ze zásuvky i z přístroje.
- Síťový adaptér chraňte před pádem či nárazem. Je-li poškozen, nechte jej překontrolovat v autorizovaném servisním středisku.
- Je-li napájecí kabel poškozen (např. jsou obnaženy vodiče nebo je kabel zlomený), nebo je-li zástrčka uvolněná, přestaňte neprodleně kabel používat. Pokračování v používání může vést k úrazu elektrickým proudem, ke zkratování nebo požáru.
- Síťový adaptér neodpojujte vytažením napájecího kabelu a nedotýkejte se napájecího kabelu mokřýma rukama.
- Nedotýkejte se přístroje ani síťového adaptéru vlhkýma rukama. Pokud tak učiníte, může dojít ke zkratu, poruše nebo úrazu elektrickým proudem.
- Pokud byl síťový adaptér vystaven působení vody, jiných kapalin nebo nadměrné vlhkosti, nechte jej překontrolovat v autorizovaném servisním středisku.
- Ujistěte se, že síťový adaptér splňuje požadavky klauzule 2.5 předpisů IEC60950-1/EN60950-1/UL60950-1 a že je testován a schválen v souladu se státními nebo místními standardy.

Čištění a údržba

- Při skladování, přepravě a provozu uchovávejte přístroj v suchu a chraňte jej před nárazem.
- Přístroj i příslušenství udržujte suché. Nepokoušejte se jej vysušit externím zdrojem tepla, například v mikrovlnné troubě nebo fénem.
- Přístroj ani příslušenství nevystavujte extrémnímu teplu nebo chladu. Tyto vnější podmínky mohou rušivě zasahovat do správné funkce, což může vést k požáru nebo výbuchu.
- Zabraňte nárazu, který může vést k poruše přístroje, přehřátí, požáru nebo výbuchu.
- Pokud přístroj nebude delší dobu používán, vypněte ho a odpojte všechny k němu připojené kabely.
- Pokud dojde k neobvyklému projevu (např. pokud se z přístroje kouří nebo vydává neobvyklý zvuk nebo zápach), přestaňte ho okamžitě používat, vypněte ho, odpojte veškeré k němu připojené kabely a poté kontaktujte autorizované servisní středisko.

- Na žádný kabel nešlapejte, netahejte za něj ani jej příliš neohýbejte. Pokud tak učiníte, může dojít k poškození kabelu a následně poruše přístroje.
- Před čištěním nebo údržbou přístroj přestaňte používat, ukončete všechny aplikace a odpojte všechny k němu připojené kabely.
- K čištění přístroje nebo příslušenství nepoužívejte žádné chemické čisticí prostředky, prášky či jiné chemické látky (jako alkohol a benzen). Tyto látky mohou díly poškodit nebo představují nebezpečí vzniku požáru. Přístroj i příslušenství očistěte čistým, měkkým a suchým hadříkem.
- Do blízkosti přístroje nepokládejte na delší dobu magnetické karty, jako jsou kreditní a telefonní karty. V opačném případě se mohou karty s magnetickým pruhem poškodit.
- Přístroj ani jeho příslušenství nerozebírejte ani nepředělávejte. Jinak zanikne záruka a výrobce se zbavuje odpovědnosti za škodu. V případě poškození kontaktujte autorizované servisní středisko a požádejte o pomoc či opravu.

Tísňová volání

Dostupnost tísňového volání je otázkou kvality používané mobilní sítě, koncepce služeb poskytovatele a místních zákonů a předpisů. V kritické komunikaci, jako je například nutnost lékařského zásahu, se nikdy nespolehejte výhradně na přístroj.

Informace o likvidaci a recyklaci



Tento symbol (včetně nebo bez plné čáry) na přístroji, na bateriích (je-li součástí dodávky) a/nebo na obalu naznačuje, že přístroj a jeho elektrické příslušenství (např. náhlavní souprava, adaptér nebo kabel) a baterie nesmí být likvidovány spolu s komunálním odpadem. Tyto položky nesmí být likvidovány jako netříděný komunální odpad a musí být předány do certifikovaného sběrného střediska, kde budou recyklovány, nebo správně zlikvidovány.

Podrobnější informace o recyklaci přístroje nebo baterie vám poskytne místní městský úřad, společnost zajišťující svoz domovního odpadu, příp. obchod.

Likvidace přístroje a baterií (jsou-li součástí dodávky) je předmětem přepracovaného znění směrnice OEEZ (2012/19/EU) a směrnice o bateriích (směrnice 2006/66/ES). Důvodem ke třídění elektroodpadu a baterií od ostatního odpadu je, co nejvíce omezit negativní dopady všech nebezpečných látek na životní prostředí a lidské zdraví.

Omezení nebezpečných látek

Tento přístroj splňuje nařízení REACH [Nařízení (ES) č. 1907/2006] a přepracované znění směrnice RoHS (2011/65/EU). Baterie (jsou-li součástí dodávky) splňují směrnici o bateriích (2006/66/ES). Aktuální informace o shodě se směrnicemi REACH a RoHS naleznete na stránkách <http://consumer.huawei.com/certification>.

Prohlášení o shodě s předpisy EU

Prohlášení

Společnost Huawei Technologies Co., Ltd. tímto potvrzuje, že tento přístroj je v souladu s hlavními požadavky a dalšími relevantními předpisy směrnice 1999/5/ES.

Prohlášení o shodě naleznete na webové stránce
<http://consumer.huawei.com/certification>.

Součástí produktu je následující označení:

CE 0682

Tento přístroj může být provozován ve všech členských státech EU.

Dodržujte národní a místní předpisy v místě, kde je přístroj používán.

V závislosti na lokální síti může být používání tohoto přístroje omezeno.

Omezení v pásmu 2,4 GHz:

Norsko: Tato část se netýká zeměpisné plochy o poloměru 20 km od středu osady Ny-Ålesund.

Informace o produktu ErP

Společnost Huawei Technologies Co., Ltd. tímto prohlašuje, že výrobek splňuje požadavky směrnice 2009/125/ES a příslušná prováděcí nařízení (ES) č. 1275/2008 ve znění (ES) 278/2009, (ES) 642/2009, (EU) 617/2013, (EU) 801/2013 a příslušná prováděcí nařízení (ES) č. 278/2009.

Spotřeba elektrické energie produktu v síťovém pohotovostním režimu, pokud jsou všechny drátové síťové porty připojeny a všechny bezdrátové síťové porty aktivovány, je 6,0 W.

Informace o produktu požadované směrnicí (EU) č. 801/2013 najdete na volně přístupných internetových stránkách výrobce na webu
<http://consumer.huawei.com/certification>.

8 Právní upozornění

Copyright © Huawei Technologies Co., Ltd. 2015. Všechna práva vyhrazena.

Žádná část této příručky nesmí být reprodukována ani přenášena v jakékoli formě a jakýmikoli prostředky bez předchozího písemného souhlasu společnosti Huawei Technologies Co., Ltd. a jejích přidružených společností (dále jen „společnost Huawei“).

Produkt popsaný v této příručce může obsahovat software společnosti Huawei a případných poskytovatelů licencí, který je chráněn autorskými právy. Zákazníci nesmí uvedený software žádným způsobem reprodukovat, šířit, upravovat, dekompileovat, disasemblovat, dešifrovat, extrahovat, zpětně analyzovat, pronajímat, postupovat nebo sublicencovat, pokud nejsou takováto omezení zakázána použitelnými právními předpisy nebo pokud nejsou takovéto akce schváleny příslušnými držiteli autorských práv.

Ochranné známky a oprávnění



HUAWEI, **HUAWEI** a



jsou ochranné známky nebo registrované ochranné známky společnosti Huawei Technologies Co., Ltd.

LTE je ochranná známka organizace ETSI.

Jiné uváděné ochranné známky, produkty, služby a názvy společností mohou být majetkem příslušných vlastníků.

Upozornění

Některé funkce tohoto produktu a jeho příslušenství popsané v této příručce jsou závislé na nainstalovaném softwaru a na kapacitě a nastavení místní sítě, a proto nemusí být aktivní nebo mohou být omezeny místními operátory či poskytovateli služeb sítě.

Z toho důvodu zde uvedený popis nemusí plně odpovídat produktu a jeho příslušenství, které jste zakoupili.

Společnost Huawei si vyhrazuje právo na změnu nebo úpravu jakýchkoli informací nebo technických údajů uvedených v této příručce, a to bez předchozího upozornění a bez jakékoli odpovědnosti.

VYLOUČENÍ ZÁRUK

VEŠKERÝ OBSAH TÉTO PŘÍRUČKY SE POSKYTUJE „TAK, JAK JE“. POKUD JDE O PŘESNOST, SPOLEHLIVOST A OBSAH TÉTO PŘÍRUČKY, S VÝHRADOU POUŽITELNÝCH PRÁVNÍCH PŘEDPISŮ SE NEPOSKYTUJÍ ŽÁDNÉ ZÁRUKY

JAKÉHOKOLI DRUHU, VÝSLOVNĚ UVEDENÉ ANI MLČKY PŘEDPOKLÁDANÉ, ZEJMÉNA PŘEDPOKLÁDANÉ ZÁRUKY PRODEJNOSTI A VHODNOSTI PRO KONKRÉTNÍ ÚČEL.

V NEJŠIRŠÍ MOŽNÉ MÍŘE PŘÍPUSTNÉ PODLE POUŽITELNÝCH PRÁVNÍCH PŘEDPISŮ NENESE SPOLEČNOST HUAWEI ODPOVĚDNOST ZA ŽÁDNÉ ZVLÁŠTNÍ, NÁHODNÉ, NEPŘÍMÉ NEBO NÁSLEDNÉ ŠKODY ANI ZA UŠLÝ ZISK, UŠLÉ OBCHODNÍ PŘÍLEŽITOSTI, UŠLÉ TRŽBY, ZTRÁTU DAT, ZTRÁTU DOBRÉ POVĚSTI NEBO ZTRÁTU OČEKÁVANÝCH ÚSPOR, BEZ OHLEDU NA TO, ZDA JSOU TAKOVÉ ZTRÁTY PŘEDVÍDATELNÉ ČI NEPŘEDVÍDATELNÉ.

MAXIMÁLNÍ ODPOVĚDNOST (TOTO OMEZENÍ SE NEVZTAHUJE NA ODPOVĚDNOST ZA ŠKODY NA ZDRAVÍ V ROZSAHU, V NĚMŽ TAKOVÉTO OMEZENÍ ZAKAZUJÍ POUŽITELNÉ PRÁVNÍ PŘEDPISY) SPOLEČNOSTI HUAWEI PLYNOUCÍ Z POUŽÍVÁNÍ PRODUKTŮ POPSANÝCH V TĚTO PŘÍRUČCE JE OMEZENA NA ČÁSTKU ZAPLACENOU ZÁKAZNÍKEM PŘI KOUPI TOHOTO PRODUKTU.

Dovozní a vývozní omezení

Zákazníci musí dodržovat veškeré použitelné právní předpisy o dovozu nebo vývozu. K vývozu, opětovnému vývozu nebo dovozu produktu zmíněného v této příručce, včetně obsaženého softwaru a technických dat, si musí opatřit veškerá potřebná povolení a licence.

Zásady ochrany osobních údajů

Nejlépe pochopíte, jak chráníme vaše osobní údaje, pokud si přečtete zásady ochrany osobních údajů na webu <http://consumer.huawei.com/cz/privacy-policy/>.

