

GIGASET DA310



Manuál telefonu

Together we can



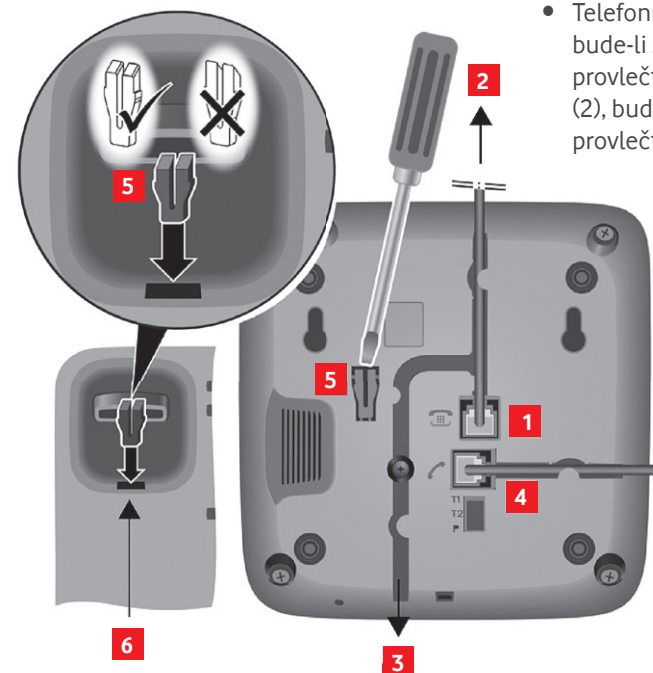
Stručný přehled zařízení Gigaset DA310



- 1** Tlačítka přímé volby
- 2** Místo pro zapsání obsazení tlačítek přímé a zkrácené volby
- 3** Tlačítko zkrácené volby
- 4** Tlačítko uložení
- 5** Tlačítko opakované volby/pauzy
- 6** Tlačítko zpětného dotazu
- 7** Tlačítko ztlumení zvuku
- 8** Tlačítko nastavení hlasitosti reproduktoru

Připojení telefonu

- Telefonní přípojku telefonu (1) propojte s domovní telefonní přípojkou. Použijte k tomu dodaný telefonní kabel a případně také telefonní adaptér, který je součástí balení.



- Telefonní kabel provlečte drážkou: bude-li zařízení ležet na stole, provlečte kabel směrem nahoru (2), bude-li zařízení viset na stěně, provlečte kabel směrem dolů (3).

- Sluchátko připojte pomocí kabelu se závitem k telefonu (4).

Montáž na stěnu

- Do stěny vyvrtejte nad sebou dva otvory ve vzdálenosti 100 mm. Vložte do nich dva šrouby.
- Pomocí šroubováku demontujte pojistku sluchátka (5) a zastrčte ji do krytu sluchátka (6).
- Telefon pověste na šrouby ve zdi.

Poznámka: Pojistka sluchátka musí být umístěna kosým okrajem čelně k vám (viz. obrázek), jinak sluchátko nebude řádně zajištěno.

Bezpečnostní pokyny

Při instalaci, zapojování a obsluze telefonu bezpodmínečně dodržujte následující pokyny:

- Používejte pouze zástrčky a kabely, které byly dodány s přístrojem! Připojovací kabel zapojujte pouze do určené zdířky/zásuvky. Připojujte pouze schválené příslušenství.
- Připojovací kabel umístěte tak, aby nemohl způsobit úraz!
- Přístroj položte na neklouzavý podklad!
- V zájmu své vlastní bezpečnosti a ochrany nepoužívejte telefon v koupelně nebo sprše (ve vlhkých místnostech). Telefon není odolný proti stříkající vodě.
- Telefon nikdy nevystavujte působení zdrojů tepla, přímému slunečnímu záření nebo vlivu jiných elektrických přístrojů.
- Telefon chraňte před vlhkem, prachem, agresivními kapalinami a parami. Nikdy telefon sami neotvírejte!
- Kontaktů zástrčky se nedotýkejte ostrými nebo kovovými předměty! Telefon při přenášení nadržte za kabely!
- Telefon Gigaset DA310 předávejte třetím osobám vždy pouze s návodem k použití.

Uvedení telefonu do provozu

Doporučený způsob instalace telefonu:

- Telefon nevystavujte slunečnímu záření nebo účinkům jiných zdrojů tepla. Přípustné rozmezí provozní teploty je +5 °C až +40 °C.
- Mezi telefonem a rádiovými zařízeními, např. radiotelefony, bezdrátovými pagery nebo televizními přijímači, dodržujte vzdálenost nejméně jednoho metru. Jinak by mohlo dojít ke zhoršení kvality telefonních hovorů.
- Telefon neinstalujte v prašných místnostech. Došlo by tím ke zkrácení jeho životnosti.
- Laky a leštidla na nábytek mohou poškodit součásti přístroje (např. nožky přístroje), které se s nimi dostanou do styku.

Volba a uložení telefonních čísel



1/ VOLBA TELEFONNÍHO ČÍSLA
Zvedněte sluchátko, zvolte volané číslo.



VOLBA TELEFONNÍHO ČÍSLA POMOCÍ TLAČÍTKA PŘÍMÉ VOLBY
Zvedněte sluchátko a stiskněte tlačítko přímé volby. Zvolené číslo můžete rozšířit zadáním dalších číslic.



2/ OPAKOVÁNÍ VOLBY
Naposledy volané číslo se zobrazí automaticky. Zvedněte sluchátko a stiskněte tlačítko opakované volby.



ZKRÁCENÁ VOLBA TELEFONNÍHO ČÍSLA
Zvedněte sluchátko a stiskněte tlačítko zkrácené volby.



3/ ZKRÁCENÁ VOLBA
Máte možnost uložení 4 telefonních čísel pod tlačítko přímé volby a 10 telefonních čísel zkrácené volby (tlačítka 0 až 9). Všechna telefonní čísla se mohou skládat z nanejvýš 21 čísel.



Vyberte číslo zkrácené volby.



4/ POKYNY K UKLÁDÁNÍ A MAZÁNÍ ČÍSEL PŘÍMÉ A ZKRÁCENÉ VOLBY
Znaky * a # budou uloženy bez ohledu na nastavený typ volby, avšak k jejich zadání dojde pouze v případě tónové volby. Pokud zadáte telefonní číslo obsahující více než 21 číslic, číslo se smaže (str. 6).



ULOŽENÍ TELEFONNÍHO ČÍSLA
Stiskněte tlačítko uložení.



Bud... při přiřazení tlačítka přímé volby stiskněte tlačítko přímé volby.



Nebo... při uložení zkrácené volby stiskněte tlačítko zkrácené volby.



Vyberte číslo zkrácené volby.



Zadejte telefonní číslo, které chcete uložit pod tlačítko přímé volby nebo jako zkrácenou volbu.



Stiskněte tlačítko uložení.



PAUZA VE VOLBE
Pomocí tlačítka P můžete zadat jednu i více pauz ve volbě (avšak nesmí se jednat o první znak). Pauzy ve volbě se uloží do paměti. Tyto pauzy jsou nutné pro určité pobočkové ústředny (např. P 12368).

Pokud je pauza uložena mezi prvními 5 znaky, zvolí se celé uložené telefonní číslo, včetně dvousekundové pauzy ve volbě.

Pokud je pauza uložena až po prvních 5 znacích, část telefonního čísla nacházející se za pauzou se zvolí až po stisknutí tlačítka P.

Nastavení telefonu



NASTAVENÍ HLASITOSTI SLUCHÁTKA

Hlasitost sluchátka lze nastavit ve dvou stupních.

Stiskněte tlačítko nastavení hlasitosti. Při příštím zvednutí sluchátka bude opět nastavena původní hlasitost.



ZTLUMENÍ ZVUKU Během hovoru lze vypnout mikrofon telefonu:

stiskněte tlačítko ztlumení zvuku.

Opětovné zapnutí mikrofonu: opětovně stiskněte tlačítko ztlumení zvuku nebo stiskněte kterékoli jiné tlačítko.

NASTAVENÍ VYZVÁNĚNÍ

Melodii a hlasitost vyzvánění lze nastavit nebo vypnout.



Zvedněte sluchátko, stiskněte tlačítko uložení.



Stiskněte tlačítko s křížkem.



Stiskněte jedno z tlačítek s číslicí, viz tabulka.

(0: vypnutí vyzvánění do příštího zvednutí).



Stiskněte tlačítko uložení.

	HLASITOST		
	nízká	střední	vysoká
Melodie 1	1	2	3
Melodie 2	4	5	6
Melodie 3	7	8	9

Provoz s domácí telefonní ústřednou



TLAČÍTKO ZVLÁŠTNÍ FUNKCE / ZPĚTNÉHO DOTAZU

Během externího hovoru můžete vytvořit zpětný dotaz nebo hovor přeměrovat. Toho docílíte stisknutím tlačítka zpětného dotazu. Další postup závisí na funkcích vaší telefonní ústředny. Aby bylo možné použít tlačítko zpětného dotazu, musí být délka signálu Flash (doba přerušení) nastavena podle telefonní ústředny. Tyto informace naleznete v návodu k obsluze telefonní ústředny.

ZMĚNA TYPU VOLBY A DÉLKY SIGNÁLU FLASH

Telefon podporuje tyto typy volby:

T2: tónová volba, délka signálu Flash 280/600 ms (závisí na variantě zařízení)

T1: tónová volba, délka signálu Flash 100 ms

P: pulzní volba

Typ volby a délku signálu Flash je nutné nastavit v závislosti na telefonní ústředně.

K tomuto nastavení slouží přepínač nacházející se na spodní straně telefonu.



DOČASNÉ PŘEPNUTÍ Z PULZNÍ VOLBY NA TÓNOVOU

Využití některých funkcí vyžaduje použití tónové volby (například dálkový dotaz hlasového záznamníku). Během hovoru je možné telefon přepnout na tónovou volbu, aniž byste změnili polohu přepínače.

Po navázání spojení: stiskněte tlačítko s hvězdičkou. Po ukončení spojení dojde k opětovnému nastavení pulzní volby.



Provoz s veřejnou telefonní ústřednou

Veřejné telefonní ústředny nabízejí – v některých případech však pouze po objednání – řadu užitečných funkcí (například přeměrování hovorů, zpětné volání, je-li linka obsazena, konferenční hovor atd.).

Tyto služby lze vyvolat stisknutím určité kombinace kláves. Odpovídající kombinace vám sdělí poskytovatel připojení. Celou kombinaci tlačítek včetně cílového telefonního čísla, na které chcete hovory přeměrovat, můžete uložit jako běžné číslo k tlačítkům přímé nebo zkrácené volby.

TLAČÍTKO ZPĚTNÉHO DOTAZU

Ve veřejných telefonních ústřednách je tlačítko zpětného dotazu využíváno v různých službách, například k funkci „Zpětné volání, je-li linka obsazena“. V případě potřeby je nutné nastavit v telefonu délku signálu Flash podle požadavků veřejné telefonní ústředny. K tomuto nastavení slouží přepínač nacházející se na spodní straně telefonu (str. 6).

Dodatek

PÉČE O PŘÍSTROJ

Zařízení otírejte vlhkým hadříkem nebo vlhkou antistatickou utěrkou.

Nepoužívejte rozpouštědla ani utěrky z mikrovlákna. Nikdy nepoužívejte suchý hadřík. Mohlo by dojít ke vzniku elektrostatického výboje.

KONTAKT S KAPALINOU!

Pokud se zařízení dostane do kontaktu s kapalinou:

- 1 Nechte kapalinu vytéct ze zařízení.
- 2 Všechny díly utřete do sucha. Poté zařízení nechte (s klávesnicí otočenou směrem dolů) schnout alespoň 72 hodin na suchém a teplém místě (nesušit v mikrovlnné troubě, troubě na pečení apod.).
- 3 Po úplném vyschnutí můžete zařízení znovu zapnout.

Po úplném vyschnutí bývá zařízení v mnoha případech i nadále funkční. Kontakt telefonu s určitými chemickými látkami může mít za následek změnu povrchu telefonu. Vzhledem k existenci velkého množství chemikálií není možné otestovat všechny látky.

OTÁZKY A ODPOVĚDI

Zvednete sluchátko, ale nezni oznamovací tón:

je spojovací kabel správně zasunut v telefonu i v telefonní přípojce?

Zní oznamovací tón, ale telefon neprovede volbu:

připojení je v pořádku. Je správně nastaven způsob volby?

Druhá strana hovoru vás neslyší: **nestiskli jste tlačítko ztlumení zvuku?**

Během hovoru se ozývají pravidelné pulzující zvuky: **spojení přijímá od zprostředkovatelny počítačím impulzy, které telefon nedokáže interpretovat.**

Obraťte se na poskytovatele připojení.

OCHRANA ŽIVOTNÍHO PROSTŘEDÍ

NAŠE PŘEDSTAVA IDEÁLNÍHO ŽIVOTNÍHO PROSTŘEDÍ

Společnost Gigaset Communications GmbH se hlásí ke své společenské odpovědnosti a angažuje se v boji za lepší svět. Naše myšlenky, technologie a činy slouží lidem, společnosti i životnímu prostředí. Cílem naší globální činnosti je trvalé zlepšování životních podmínek lidí. Za své výrobky neseme plnou odpovědnost po celou dobu jejich životnosti. Již během plánování výroby a procesů posuzujeme vliv výrobku, tedy jeho výroby, pořízení, prodeje, servisu a likvidace, na životní prostředí. Podrobné informace o ekologických výrobcích a postupech naleznete také na internetových stránkách www.gigaset.com.

SYSTEM ZAJIŠTĚNÍ OCHRANY ŽIVOTNÍHO PROSTŘEDÍ

Společnost Gigaset Communications GmbH je certifikována v souladu s mezinárodními normami EN 14001 a ISO 9001 (životní prostředí): certifikát platný od září 2007, vydaný společností TÜV SÜD Management Service GmbH. ISO 9001 (kvalita): certifikát platný od 17. 2. 1994, vydaný společností TÜV SÜD Management Service GmbH.

LIKVIDACE



Veškeré elektrické a elektronické výrobky musejí být likvidovány odděleně od komunálního odpadu prostřednictvím určených sběrných míst stanovených vládou nebo místními úřady. Tento symbol škrtnuté popelnice na kolečkách znamená, že se na produkt vztahuje evropská směrnice 2002/96/ES. Správná likvidace a samostatný sběr starých přístrojů pomůže prevenci před negativními důsledky na životní prostředí a lidské zdraví. Je předpokladem opakovaného použití a recyklace použitého elektrického a elektronického zařízení. Podrobnější informace o likvidaci starých přístrojů si prosím vyžádejte od místního úřadu, podniku zabývajícího se likvidací odpadů nebo v obchodě, kde jste produkt zakoupili.

PROHLÁŠENÍ O SHODĚ

Tento přístroj je určen pro analogové telefonní přípojky v České republice. Prohlášení o shodě bylo podepsáno. V případě potřeby je k dispozici kopie prohlášení o shodě, kterou můžete získat prostřednictvím hotline linky společnosti (tel.: 233 032 727). Specifické zvláštnosti země jsou zohledněny. Gigaset Communications GmbH tímto prohlašuje, že tento přístroj splňuje všechny základní požadavky a další související ustanovení směrnice 1999/5/EC a je ve shodě se základními požadavky a dalšími příslušnými ustanoveními Nařízení vlády č. 426/2000 Sb. Kopii prohlášení o shodě podle směrnice 1999/5/EC naleznete prostřednictvím následující internetové adresy: www.gigaset.com/docs.

KONTAKT

Pokud by se vyskytly problémy s připojením k analogové komunikační síti, obraťte se na příslušného provozovatele sítě, případně na odborného prodejce.

CE 0682

MK19867